

VOLUMETTO ESTRATTO DA:



---

# FDI 1991

---

MILAN, ITALY • OCTOBER 7<sup>th</sup>/13<sup>th</sup>

---

a cura di  
**Giorgio Vogel**

MONDUZZI EDITORE

# Ripristino della corretta postura linguale mediante griglia «Veltri»

79th Annual  
World Dental  
Congress of

**FDI**

Milan, Italy  
7-13 October 1991

E. DEL ROSSO, P. EBANISTA \* e G. ORLANDO \*

*USSL 68, Ospedale di Rho (I)*

*\* Clinica Odontoiatrica, Università di Milano (I)*

## SOMMARIO

Alcuni fattori esogeni come le abitudini viziate (p.es. il succhiamento del dito protratto oltre il normale periodo) influenzano i processi di crescita alterando la normale postura linguale e creando le premesse per l'instaurarsi di disgnazie con open-bite dentale e/o scheletrico, deglutizione atipica, respirazione prevalente orale e frequenti cross-bite. In questi casi si rende necessaria l'applicazione di un dispositivo intraorale (griglia "Veltri") che correggendo la postura linguale interrompe i meccanismi sostenenti l'instaurarsi della disgnazia.

## INTRODUZIONE

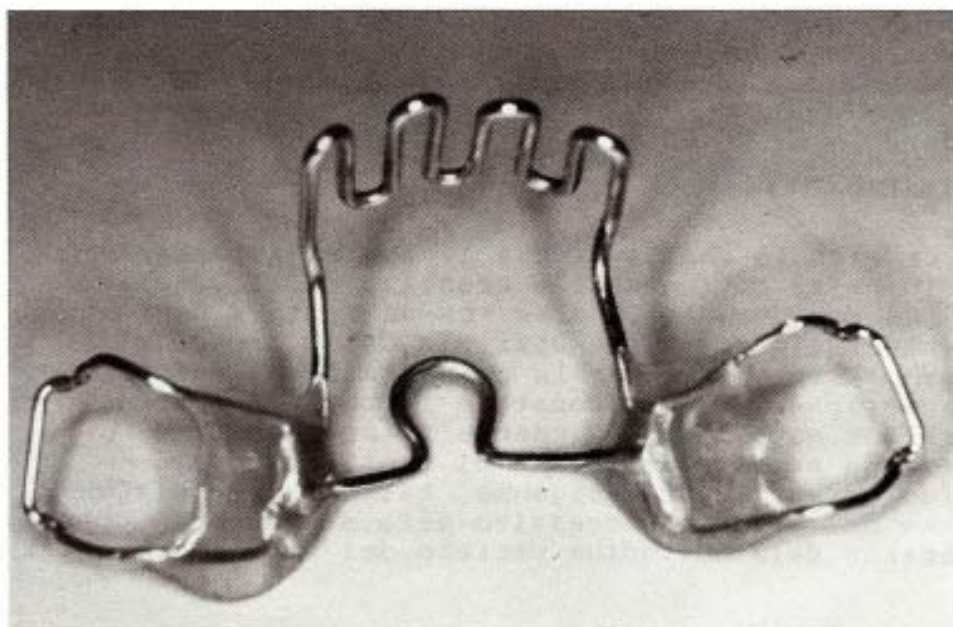
E' ormai noto che la lingua svolge un'importante ruolo nella morfogenesi e crescita stomatognatica. Se insorge durante la crescita un fattore deviante agente sulla posizione spaziale della lingua si creano le premesse per la comparsa di alcune forme disgnatiche. In età neonatale la suzione è una funzione motoria che permette il nutrimento e risponde anche ad esigenze di gratificazione psicologica. Queste esigenze, talvolta, persistono anche nel periodo successivo allo svezzamento con la comparsa dell'abitudine viziosa del succhiamento del

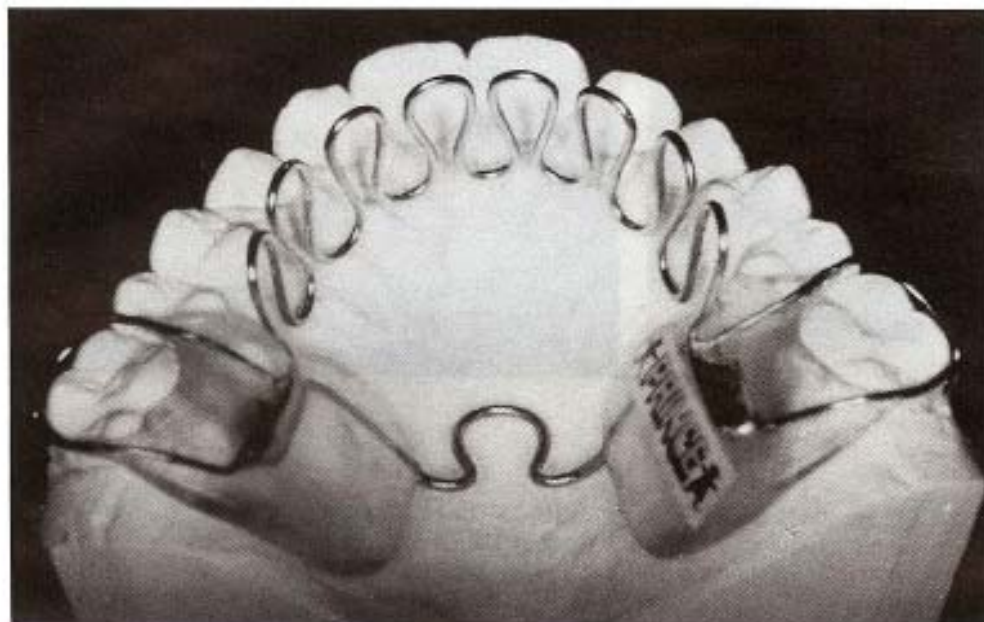


dito che è considerata fisiologica entro i primi due anni di vita. L'interposizione frequente e intensa del dito tra le arcate dentali specie in fase di crescita provoca la vestibolarizzazione degli incisivi superiori, aumento dell'over-jet e comparsa di open-bite dentale e/o scheletrico. L'incompetenza labiale comporta l'interposizione linguale tra le arcate durante le 1200-1600 deglutizioni quotidiane (deglutizione infantile persistente) e l'instaurarsi di una respirazione prevalentemente orale. Ne risulta una postura linguale abbassata e anteriorizzata con anomalia funzionale dei muscoli periorali e mancata spinta di crescita sull'osso mascellare in larghezza con frequente comparsa di cross-bites. La correzione dell'abitudine viziata interrompe il circuito dei fattori devianti riportando il soggetto verso una crescita eugnatrica.

### MATERIALI E METODI

Si possono applicare diverse apparecchiature ortodontiche dotate di griglia per la correzione di disgnazie presentanti alterata postura linguale e abitudine del succhiamento del dito o del labbro. La griglia progettata dal dr.N.Veltri ci ha permesso di ottenere degli ottimi risultati. E' costituita da una barra palatale Gosgarian (0,9 mm di diametro) con un'ansa centrale aperta, due ganci di Adams applicabili sui primi molari permanenti o secondi molari decidui e la possibilità di applicare una griglia frontale o a 180° lungo tutta l'arcata per correggere le beanze laterali (fig.1, 2). La ridotta mole, l'azione scoraggiante l'abitudine del succhiamento, lo stimolo di crescita esercitato sulla barra palatale e da qui alla maxilla e la





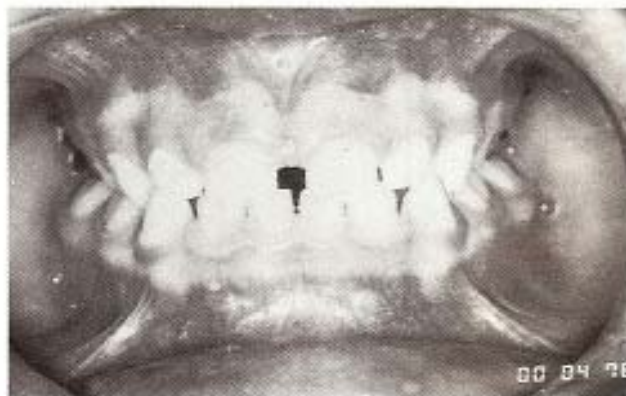
2

possibilità di vestibolarizzare i molari attivando l'ansa, sono le caratteristiche che spingono l'utilizzo di questo apparecchio in terapia ortodontica.

La sperimentazione della griglia è stata effettuata su 127 pazienti, 95 tra i 4 e i 9 anni e 32 tra i 9 e i 25 anni, facendo portare la griglia più tempo possibile durante il giorno e la notte per 4-6 mesi.

### RISULTATI E CONCLUSIONI

I pazienti tra i 4 e i 9 anni hanno perso il riflesso di deglutizione infantile migliorando la beanza anteriore e/o laterale. (fig.3.1, 3.2, fig.4.1, 4.2) Gli adulti hanno richiesto un tempo maggiore per il miglioramento della beanza ma i risultati sono stati egualmente buoni. L'applicazione della griglia "Veltri", oltre a contrastare l'abitudine della suzione del dito, esercita un'azione ortopedica sulla



3





4

maxilla e ortodontica vestibolarizzante sui molari incrementando il diametro trasverso-palatale correggendo eventuali cross-bites. I ganci di Adams permettono l'applicazione dell'apparecchio anche sui molarini da latte e cioè in epoca antecedente la comparsa dei primi molari permanenti, periodo in cui facilmente si può intervenire nella correzione della suddetta abitudine viziata e disgnazia correlata.

#### BIBLIOGRAFIA

GIANNI' E.: La nuova ortognatodonzia  
PADOVA PICCIN ED., 1984

BALLARD C.F.: Some observations on variations of tongue posture ad seen in lateral skull radiographs and their significance  
TR.EUROP.ORTHOD.SOC. 31:155, 1955

ANSTENDING H.S.: Tongue-thrusting in children  
DENTAL DIGEST, 73:75, february 1966

BENCH R.W.: Growth of the cervical vertebrae as related to tonguem face and dentura behaviour  
AM.J.ORTH, 49:183, 1963

BRADER A.: Dental arch form related with intra oral forces.  
AM.J.ORTHOD., 61 541, 1972

HARYETT R.D.e coll.: Relative effectiveness of various methods of arresting thumb sucking  
J.CANAD.DENT.ASSOC. 34(1):5, 1968